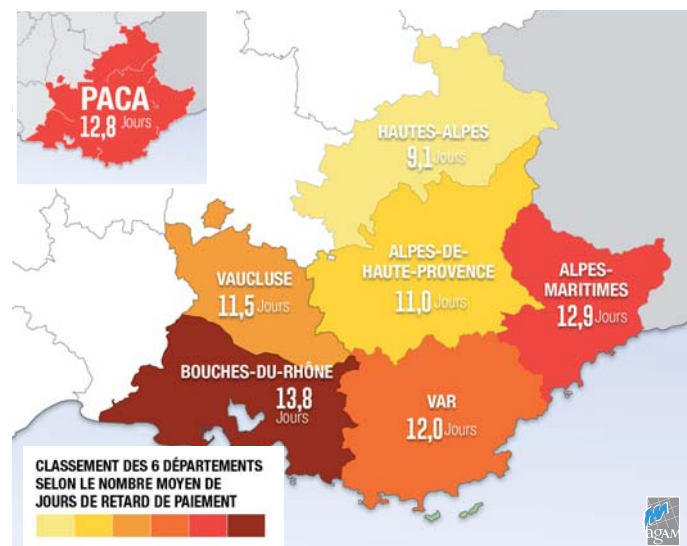


# Tableau de bord #01

À la fin septembre 2014, les données relatives à la solvabilité des entreprises de Provence-Alpes-Côte d'Azur indiquaient clairement une dégradation de la situation conjoncturelle observée depuis la fin du 1<sup>er</sup> trimestre.



Certes, la cotation des entreprises (résumant, pour l'essentiel, des données de bilan de 2013) porte encore la trace d'une amélioration plus ancienne. Mais, la dégradation de la conjoncture en PACA est confirmée par l'indicateur le plus "avancé", à savoir les retards de règlement auprès des fournisseurs : d'une amélioration sur un an de +1,9 pt des comportements de paiement en février, le constat est devenu négatif avec une dégradation annuelle de 9 pts à l'automne et de 11 pts sur un trimestre. L'annonce du redressement perçu au début de 2014 n'a pas fait long feu : dès mars-avril, le retournement avait lieu.

À l'automne, la part relative des entreprises réglant leurs fournisseurs plus de 30 jours au-delà du délai contractuel progressait ainsi de 11% par rapport à février, tandis que près de 36% d'entre elles réglaient au-delà de 10 jours de retard (elles étaient 32,6% en février). Cette dégradation se révèle plus marquée dans le Vaucluse, les Bouches-du-Rhône et dans les secteurs du commerce, de l'industrie et, à la rentrée 2014, dans la construction. À noter que la dégradation de la situation ne s'observe pas dans toutes les zones d'emploi (celle de Manosque s'opposant ainsi à celles d'Aix-en-Provence ou Marseille-Aubagne par exemple).

La démarche 2SEPACA associe la Région Provence-Alpes-Côte d'Azur, le réseau des CCI de la région, les agences d'urbanisme de Marseille (Agam), d'Aix-en-Provence (AUPA) et de Toulon (AUDAT), ainsi que la ville de Marseille. Il s'agit d'un nouveau tableau de bord trimestriel dont l'objectif est d'apporter un éclairage particulier sur la santé économique des entreprises de PACA. Il s'appuie sur des données bilanciennes qui permettent une cotation des entreprises ainsi que sur une observation de leur comportement de paiement vis-à-vis de leurs fournisseurs. En complément de cette publication, des études thématiques seront réalisées et permettront de présenter plus en détail certains secteurs d'activité ou territoires infrarégionaux.

## Chiffres clés

Données Septembre 2014

### 5 400

c'est le nombre d'entreprises de PACA de plus de 10 salariés sur lesquelles porte l'étude.

### 12,8 JOURS

c'est le retard moyen (au-delà du délai contractuel) de règlement de leurs fournisseurs par les entreprises de PACA à la fin septembre 2014. C'est un jour de plus qu'en février 2014.



c'est la tendance des délais de paiement sur un an.

### 22,9%

c'est la part des entreprises de PACA qui respectent la date d'échéance de paiement de leurs fournisseurs.

### 205

c'est le nombre d'entreprises de PACA (3,8%) dont le retard de paiement dépasse les 30 jours, seuil au-delà duquel l'entreprise augmente fortement son risque de dépôt de bilan.

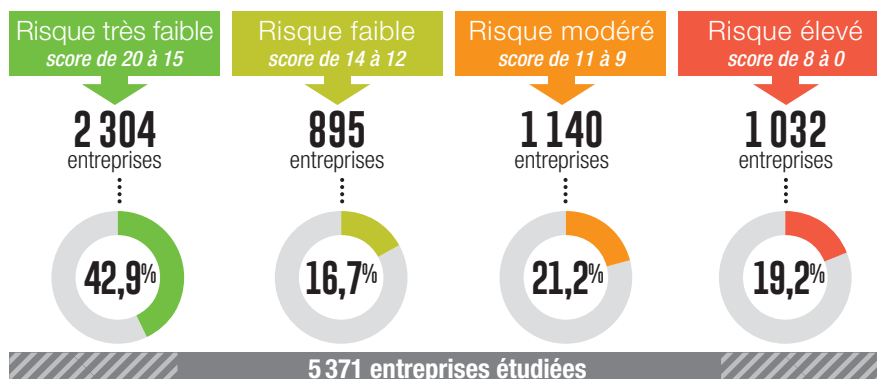
### 59,6%

c'est la part d'entreprises de PACA dont le score est élevé (>=12 sur 20), traduisant un risque de défaillance faible à très faible.

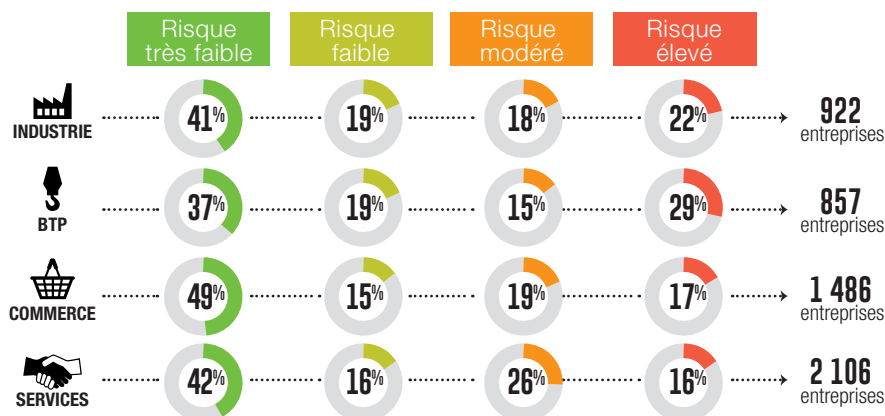
Démarche partenariale 2SEPACA

# Score des entreprises

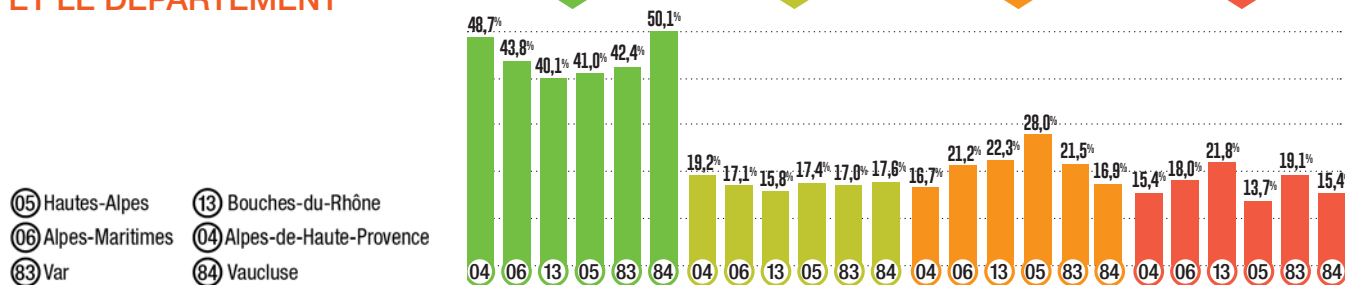
## RÉPARTITION DES ENTREPRISES SELON LEUR NIVEAU DE RISQUE / PACA



## RÉPARTITION SELON LE SECTEUR D'ACTIVITÉ

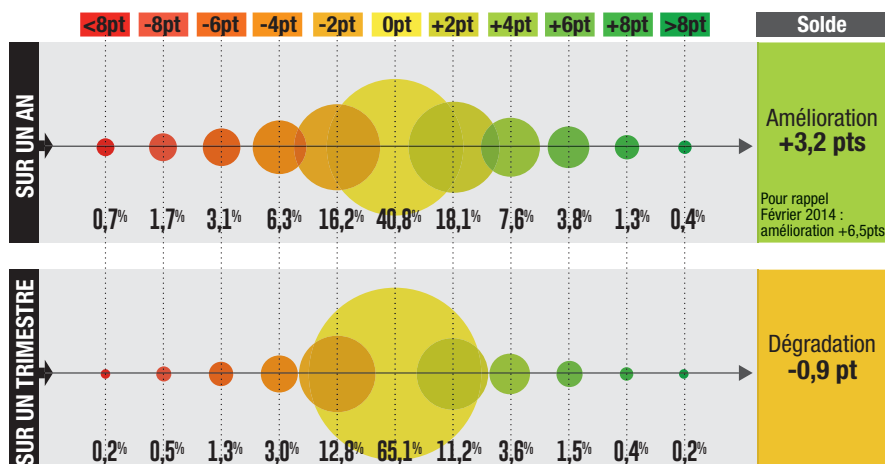


## RÉPARTITION SELON LE NIVEAU DE RISQUE ET LE DÉPARTEMENT



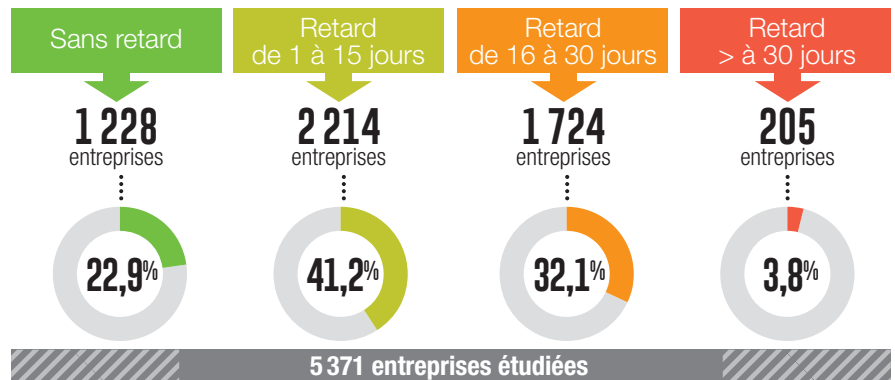
## SOLDE DE TENDANCE DU SCORE

(en différence de Score sur un an ; sur un trimestre)

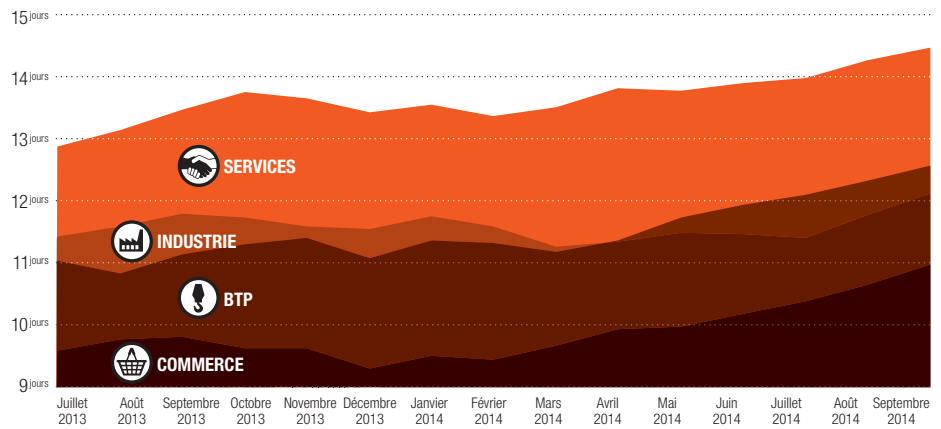


# Comportement de paiement des entreprises

## RÉPARTITION DES ENTREPRISES SELON LEUR COMPORTEMENT DE PAIEMENT / PACA

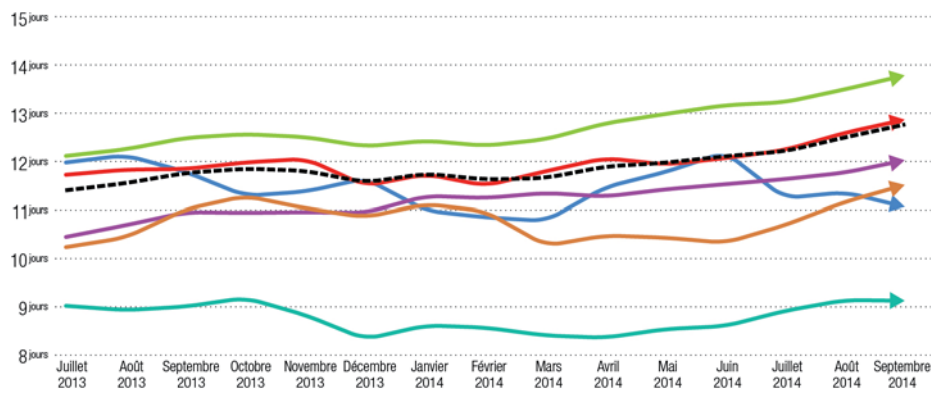


## ÉVOLUTION DU RETARD MOYEN DE PAIEMENT (PAYDEX) SUR 15 MOIS PAR SECTEUR



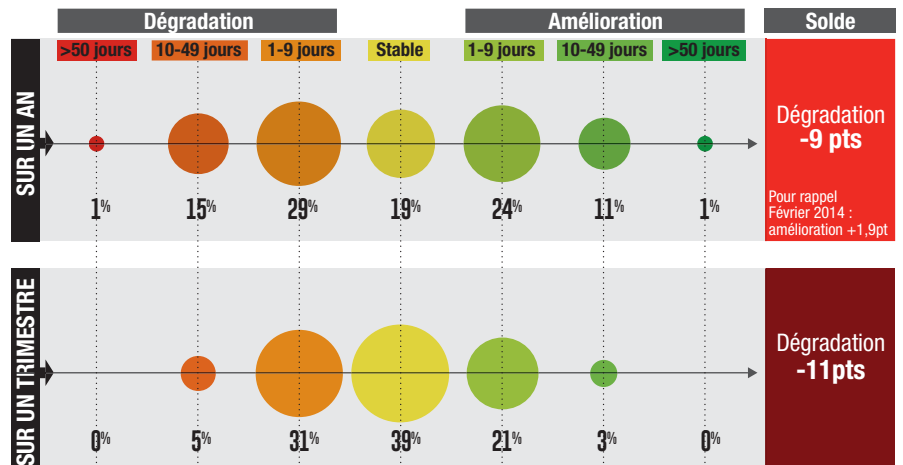
## ÉVOLUTION DU PAYDEX MOYEN SUR 15 MOIS PAR DÉPARTEMENT

- 05 Hautes-Alpes      13 Bouches-du-Rhône
- 06 Alpes-Maritimes    04 Alpes-de-Haute-Provence
- 83 Var                    84 Vaucluse      - - - - - PACA



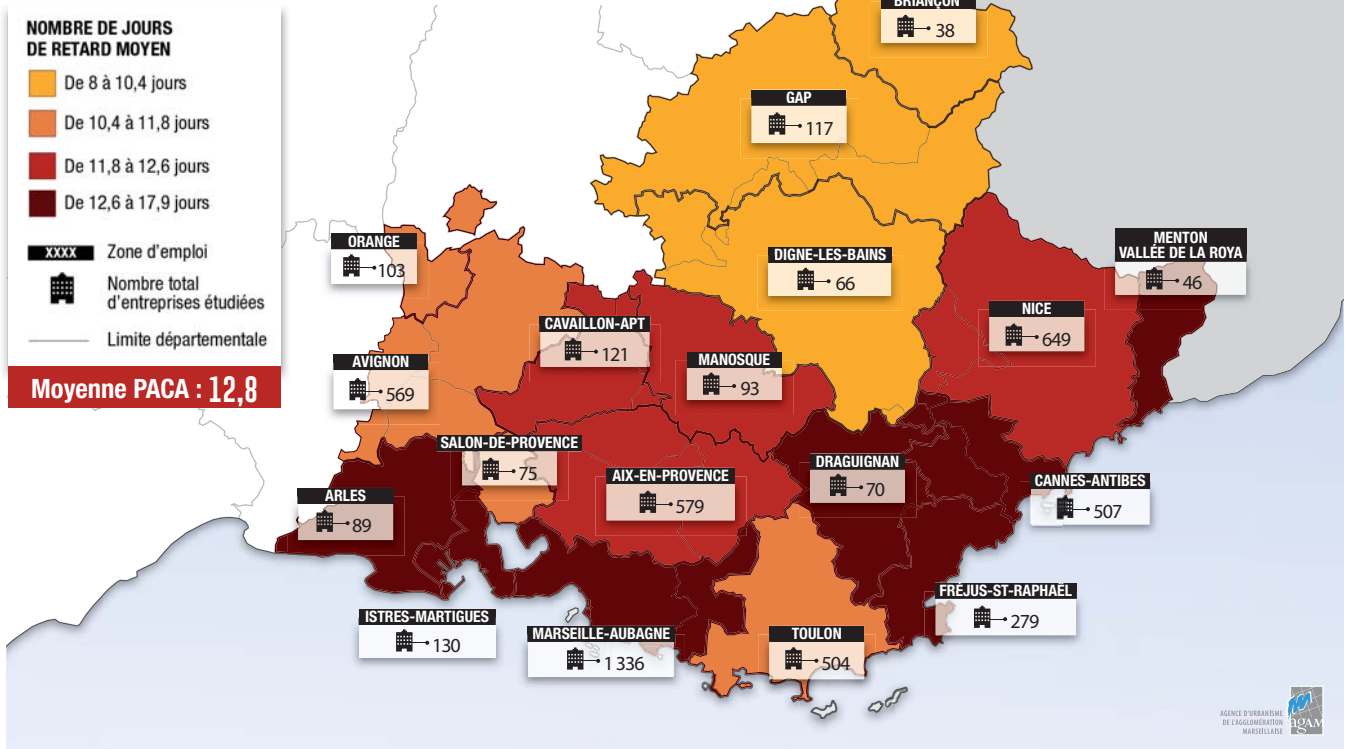
## SOLDE DE TENDANCE DES COMPORTEMENTS DE PAIEMENT

(en écart de Paydex sur un an ; sur un trimestre)



## RÉPARTITION DES ENTREPRISES À L'ÉCHELLE DES ZONES D'EMPLOI DE PACA SELON LEUR COMPORTEMENT DE PAIEMENT

(fin septembre 2014)



### Methodologie

La base de données de la société Altareas contient des informations sur 14 511 sièges de plus de 10 salariés situés en PACA, soit environ 530 000 emplois (septembre 2014). Pour consolider cet échantillon, n'ont été retenues que les entreprises dont le siège est situé en PACA et dont le comportement de paiement est renseigné sur 15 mois continus, soit 5371 entités. Ces emplois ne sont pas tous localisés au siège de l'entreprise.

### Définitions

- **Le retard de paiement (Paydex) :** valeur synthétique exprimée en nombre de jours de retard de paiement des fournisseurs, au-delà du terme contractuel. Il faut qu'au moins trois fournisseurs transmettent les informations nécessaires. Un retard de paiement peut être négatif si l'entreprise paie en avance. Les délais de paiement interentreprises sont plafonnés à 60 jours après l'émission de la facture ou 45 jours fin de mois, sauf déroga-

tions. Le Paydex moyen est le rapport de la somme des jours de retard des entreprises au nombre d'entreprises de cet échantillon. Les entreprises ont le même poids.

- **Le Score ou cotation de l'entreprise :** le Score Altareas (note sur 20) est une prévision de la défaillance des entreprises à un horizon de 12 mois. Plus le Score est élevé, plus le risque de défaillance est faible.

*Avertissement : la faible taille des échantillons sur certaines zones d'emploi incite à la prudence quant aux résultats à cette échelle géographique.*

Démarche partenariale 2SEPA

## Solvabilité des entreprises et sauvegarde des emplois en PACA

Pour plus d'informations, retrouvez la publication *Score et comportement de paiement des entreprises en Provence-Alpes-Côte d'Azur* (septembre 2014) disponible en téléchargement sur les sites internet des partenaires de la démarche.